

一、鄂州市大气环境质量

(一)城区大气环境质量

2026 年鄂州市城区共设 3 个大气环境自动监测点，分别为市政府、赵家坝和精准医疗中心。监测项目：二氧化硫（SO₂）、二氧化氮（NO₂）、可吸入颗粒物（PM₁₀）、臭氧（O₃）、一氧化碳（CO）、细颗粒物（PM_{2.5}）和能见度。监测时间每天 24 小时连续监测。

按照国家《环境空气质量标准》(GB 3095—2026)中日均值的二级标准评价。本月市区二氧化硫日均值范围为 6—16 微克/立方米，无日均值超标；二氧化氮日均值范围为 8—29 微克/立方米，无日均值超标；可吸入颗粒物 PM₁₀ 日均值范围为 13—76 微克/立方米，无日均值超标；细颗粒物 PM_{2.5} 日均值范围为 5—44 微克/立方米，无日均值超标；一氧化碳日均值范围为 0.4—1.1 毫克/立方米，无日均值超标；臭氧的日滑动最大 8 小时平均值范围为 56—181 微克/立方米，日滑动最大 8 小时平均值超标天数 2 天，超标率为 6.7%。4 月份市区环境空气污染物日均值浓度曲线图分别见图 1。

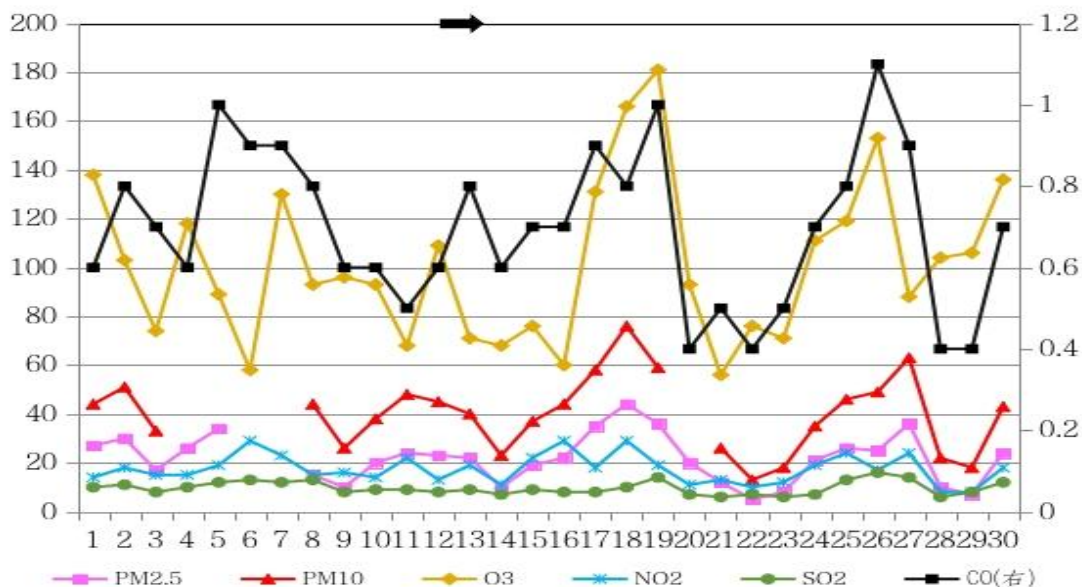


图 1 4 月份鄂州市城区六项污染物日浓度变化趋势

2026年4月鄂州城区二氧化硫(SO₂)月平均值10微克/立方米,较2025年同期上升11.1%;二氧化氮(NO₂)月平均值17微克/立方米,较2025年同期下降29.2%;可吸入颗粒物(PM₁₀)月平均值40微克/立方米,较2025年同期下降47.4%;一氧化碳(CO)24小时第95百分位数浓度为1.0毫克/立方米,较2025年同期下降9.1%;臭氧日最大8小时(O₃-8H)第90百分位数浓度为140微克/立方米,较2025年同期下降15.7%;细颗粒物(PM_{2.5})月平均值22微克/立方米,较2025年同期下降40.5%。

2026年4月份鄂州城区环境空气质量优良天数比例为93.3%,较2025年同期增加30.0个百分点。其中优12天,良16天,轻度污染2天。本月有18天出现首要污染物,首要污染物为可吸入颗粒物(PM₁₀)的天数5天,首要污染物为臭氧(O₃-8H)的天数13天。4月份鄂州市城区空气质量指数(AQI)最大值120(4月19日),最小值28(4月21日)。4月份市区环境空气质量指数和空气质量状况所占比例见图2和图3。



图2 2026年4月鄂州市区空气质量指数分布图



图 3 2026 年 4 月鄂州市区空气质量比例图

2026 年 1—4 月，鄂州市空气质量优良天数比例为 83.3%，较 2025 年同期增加 20.0 个百分点；二氧化硫平均浓度为 $10\mu\text{g}/\text{m}^3$ ，较 2025 年同期上升 25.0%；二氧化氮平均浓度为 $22\mu\text{g}/\text{m}^3$ ，较 2025 年同期下降 21.4%；可吸入颗粒物 PM_{10} 平均浓度为 $59\mu\text{g}/\text{m}^3$ ，较 2025 年同期下降 26.2%；一氧化碳日均值第 95 百分位数浓度为 $1.1\text{mg}/\text{m}^3$ ，较 2025 年同期下降 8.3%；臭氧日最大 8 小时第 90 百分位数浓度为 $128\mu\text{g}/\text{m}^3$ ，较 2025 年同期下降 16.9%；细颗粒物 $\text{PM}_{2.5}$ 平均浓度为 $40\mu\text{g}/\text{m}^3$ ，较 2025 年同期下降 25.9%。

(二)各区大气环境质量

鄂州市三个行政区已纳入全省县域环境空气质量排名，湖北省生态环境厅对全省 113 个区（县）（武汉市化工区合并至青山区）环境空气质量中主要污染物进行考核。

1、主要污染物平均浓度情况：2026 年 4 月三个行政区环境空气中可吸入颗粒物（ PM_{10} ）华容区月均浓度值最高，鄂城区月均浓度最低；臭氧(O_3 -8H)华容区月均浓度值最高，梁子湖区月均浓度最低。监测结果见表 1。

表1 2026年4月和1-4月各区空气污染物平均浓度表

县(区) 污染物	4月			1-4月		
	市区(鄂城区)	华容区	梁子湖区	市区(鄂城区)	华容区	梁子湖区
SO ₂ (μg/m ³)	10	6	5	10	6	5
NO ₂ (μg/m ³)	17	9	8	22	17	11
PM ₁₀ (μg/m ³)	40	45	44	59	61	58
PM _{2.5} (μg/m ³)	22	26	26	40	42	42
CO第95百分位数 (mg/m ³)	1.0	1.6	1.2	1.1	2.2	1.6
O _{3-8h} 第90百分位数 (μg/m ³)	140	146	138	128	131	124
备注	1.国考的沙尘是按照月剔除,4月国考鄂州的数据已剔除沙尘;县域的沙尘是按照季度剔除,1季度县域的数据已剔除沙尘。					

2、空气质量状况: 2026年4月全市三个区空气质量优良天数比例为梁子湖区(96.7%)、华容区(96.7%)和鄂城区(93.3%)。4月三个区首要污染物以可吸入颗粒物(PM₁₀)和臭氧(O_{3-8H})为主。

表2 2026年4月和1-4月各区空气质量优良天数情况表

类别	区	优 (天)	良 (天)	轻度污 染(天)	中度污 染(天)	重度污 染(天)	严重污 染(天)	优良天数比例(%)	
								2026年	2025年
4月	市区(鄂城区)	12	16	2	0	0	0	93.3	63.3
	华容区	12	17	1	0	0	0	96.7	66.7
	梁子湖区	14	15	1	0	0	0	96.7	90.0
1-4月	市区(鄂城区)	31	69	19	1	0	0	83.3	63.3
	华容区	27	68	24	0	0	0	79.8	70.8
	梁子湖区	32	72	15	1	0	0	86.7	82.5

3、综合指数情况: 按照城市环境空气质量综合指数评价,4月空气质量监测结果相对较差~相对较好的区依次是:华容区、鄂城区、梁子湖区。4月鄂州市鄂城区、梁子湖区和华容区主要污染物以可吸入颗粒物(PM₁₀)和臭氧(O_{3-8H})为主。详见表3。

表3 2026年4月和1-4月空气质量综合指数排名表

县(区)	4月			1-4月		
	综合指数	最大分指数	主要污染物	综合指数	最大分指数	主要污染物
鄂城区	5.87	0.87	O ₃	8.15	1.34	PM _{2.5}
华容区	6.14	0.91	O ₃	8.38	1.40	PM _{2.5}
梁子湖区	5.82	0.86	O ₃	7.70	1.39	PM _{2.5}

二、地表水环境质量

鄂州市地表水水质月报的范围是长江（燕矶段）、长港（樊口段）、高桥河（港口桥段）、梁子湖、三山湖、豹澥湖、洋澜湖等主要河流、湖泊，其中长江（燕矶段）、梁子湖出湖口、梁子湖湖心、梁子湖七星站、高桥河（港口桥段）和长港（樊口段）共6个断面属于国控断面，梁子湖入湖口、三山湖、豹澥湖3个断面为省控断面，洋澜湖为县域考核断面。

月报采用国家《地表水环境质量标准》（GB 3838—2002）和《鄂州市水功能区划分》进行水质评价。按照环保部《地表水环境质量评价办法（试行）》（环办〔2011〕22号）的要求：地表水水质评价指标为《地表水环境质量标准》（GB 3838—2002）表1中除水温、总氮、粪大肠菌群以外的21项指标。水温、总氮、粪大肠菌群作为参考指标单独评价。

湖泊、水库营养状态评价指标为：叶绿素a（chl_a）、总磷（TP）、总氮（TN）、透明度（SD）和高锰酸盐指数（I_{Mn}）共5项。

（一）国控断面

1、长江鄂州段燕矶断面

长江鄂州段燕矶国控断面，水质执行Ⅱ类标准。本月长江燕矶断面水质类别达到Ⅱ类标准。与去年同期相比，总氮浓度呈上升趋势，pH值、溶解氧、高锰酸盐指数、五日生化需氧量、氨氮、化学需氧量、总磷等项目指标浓度无明显变化；与上月相比，总氮浓度呈上升趋势，pH值、

溶解氧、高锰酸盐指数、氨氮、总磷等项目指标浓度无明显变化。

2、长港樊口断面

长港樊口国控趋势断面，水质执行Ⅲ类标准。本月长港樊口断面水质类别达到Ⅱ类标准。与去年同期相比，总氮浓度呈上升趋势，化学需氧量浓度呈下降趋势，pH值、溶解氧、高锰酸盐指数、五日生化需氧量、氨氮、总磷等项目指标浓度无明显变化；与上月相比，氨氮、总氮浓度呈上升趋势，pH值、溶解氧、高锰酸盐指数、五日生化需氧量、化学需氧量、总磷等项目指标浓度无明显变化。

3、高桥河港口桥断面

高桥河港口桥国控监测断面，水质执行Ⅲ类标准。本月高桥河港口桥断面水质类别达到Ⅱ类标准。与去年同期相比，总氮浓度呈上升趋势，氨氮浓度呈下降趋势，pH值、溶解氧、高锰酸盐指数、五日生化需氧量、化学需氧量、总磷等项目指标浓度无明显变化；与上月相比，pH值、溶解氧、高锰酸盐指数、五日生化需氧量、氨氮、化学需氧量、总磷等项目指标浓度无明显变化。

4、梁子湖

梁子湖3个监测断面，水质执行Ⅲ类标准。本月梁子湖平均水质类别达到Ⅲ类标准，营养平均指数47.1，营养状态为中营养。与去年同期相比，总氮浓度呈上升趋势，pH值、溶解氧、高锰酸盐指数、五日生化需氧量、氨氮、化学需氧量、总磷、叶绿素a等项目指标浓度无明显变化，水质营养平均指数上升3.3，营养状态保持中营养不变；与上个月相比，总磷浓度呈上升趋势，pH值、溶解氧、高锰酸盐指数、氨氮、化学需氧量、总氮、叶绿素a等项目指标浓度无明显变化，水质营养平均指数上升4.8，营养状态保持中营养不变。

(二)省控断面

1、梁子湖入湖口

梁子湖入湖口监测断面，水质执行Ⅲ类标准。本月梁子湖入湖口监测断面水质类别达到Ⅲ类标准，营养平均指数 47.7，营养状态为中营养。与去年同期相比，总氮浓度呈上升趋势，pH 值、溶解氧、高锰酸盐指数、氨氮、总磷、叶绿素 a 等项目指标浓度无明显变化，水质营养平均指数上升 0.5，营养状态保持中营养不变；与上个月相比，氨氮、总磷浓度呈下降趋势，pH 值、溶解氧、高锰酸盐指数、总氮、叶绿素 a 等项目指标浓度无明显变化，水质营养平均指数上升 0.9，营养状态保持中营养不变。

2、三山湖

三山湖湖心监测断面，水质执行Ⅲ类标准。本月三山湖湖心监测断面水质类别达到Ⅲ类标准，营养平均指数 45.7，营养状态为中营养。与去年同期相比，高锰酸盐指数浓度呈上升趋势，总氮浓度呈下降趋势，pH 值、溶解氧、氨氮、总磷、叶绿素 a 等项目指标浓度无明显变化，水质营养平均指数上升 0.5，营养状态保持中营养不变；与上个月相比，高锰酸盐指数浓度呈上升趋势，pH 值、溶解氧、氨氮、总磷、总氮、叶绿素 a 等项目指标浓度无明显变化，水质营养平均指数上升 2.6，营养状态保持中营养不变。

3、豹澥湖

豹澥湖湖心监测断面，水质执行总磷 ≤ 0.1 毫克/升，其它指标为Ⅲ类。本月豹澥湖湖心监测断面水质类别达到Ⅲ类标准，营养平均指数 45.3，营养状态为中营养。与去年同期相比，总氮浓度呈下降趋势，pH 值、溶解氧、高锰酸盐指数、氨氮、总磷、叶绿素 a 等项目指标浓度无明显变化，水质营养平均指数下降 0.4，营养状态保持中营养不变；与上个月相比，总氮浓度呈下降趋势，pH 值、溶解氧、高锰酸盐指数、氨氮、总磷、叶绿素 a 等项目指标浓度无明显变化，水质营养平均指数上升 1.0，营养

状态保持中营养不变。

(三) 县域考核断面

1、洋澜湖

洋澜湖 5 个监测断面，水质执行III类标准。本月洋澜湖水水质类别为劣 V 类，营养平均指数 66.4，营养状态为中度富营养。超标污染物为总磷、化学需氧量、五日生化需氧量、高锰酸盐指数、氨氮，最高超标倍数分别为 2.60 倍、1.90 倍、1.28 倍、0.80 倍、0.45 倍，总磷、化学需氧量、五日生化需氧量、高锰酸盐指数、氨氮的断面超标率分别为 100%、100%、100%、100%、60%。与去年同期相比，化学需氧量、氨氮、总磷浓度呈上升趋势，总氮浓度呈下降趋势，pH 值、溶解氧、高锰酸盐指数、五日生化需氧量、叶绿素 a 等项目指标浓度无明显变化，水质营养平均指数上升 1.1，营养状态保持中度富营养不变；与上个月相比，高锰酸盐指数、化学需氧量浓度呈上升趋势，氨氮、总氮浓度呈下降趋势，pH 值、溶解氧、五日生化需氧量、总磷、叶绿素 a 等项目指标浓度无明显变化，水质营养平均指数上升 3.9，营养状态保持中度富营养不变。

鄂州市湖泊营养指数和水体污染状况分别见图 4 和表 4。

营养指数

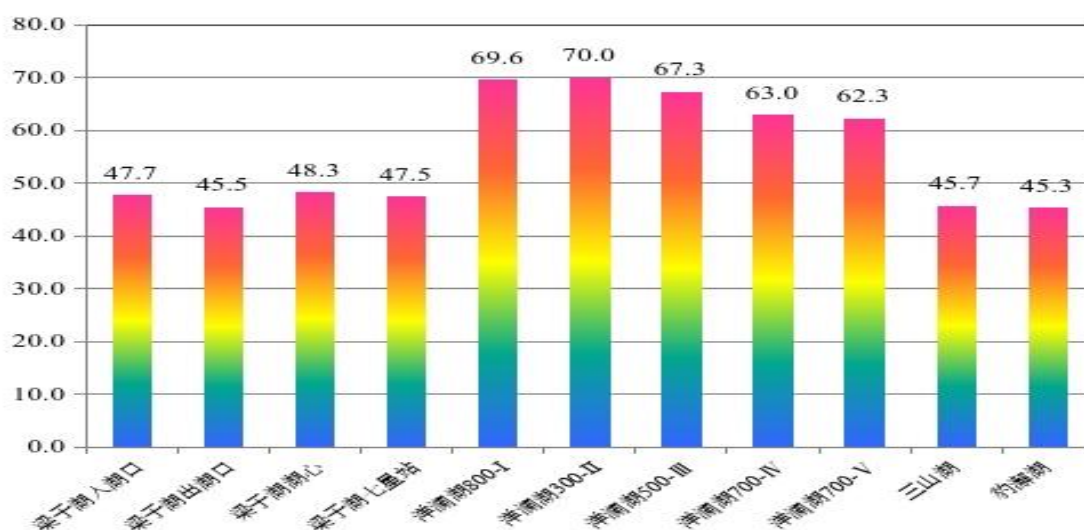


图 4 梁子湖、三山湖、豹澥湖、洋澜湖营养指数图

表4 鄂州市2026年4月水体环境质量状况表

监测点位	水质类型						执行标准	主要污染指标	点位属性
	I	II	III	IV	V	劣V			
长江燕矶		II					II		国控断面
长港樊口		II					III		
高桥河港口桥		II					III		
梁子湖	出湖口		III				III		
	七星站		II				III		
	湖心			III			III		
	入湖口			III			III		
三山湖			III				III	省控断面	
豹澥湖			III			总磷 $\leq 0.1\text{mg/L}$, 其它指标为III类			
洋澜湖	800-I						III	总磷、化学需氧量、五日生化需氧量	县域考核
	300-II						III	总磷、化学需氧量、五日生化需氧量	
	500-III						III	化学需氧量、总磷、五日生化需氧量	
	700-IV					V	III	总磷、五日生化需氧量、化学需氧量	
	700-V					V	III	总磷、化学需氧量、五日生化需氧量	

三、集中饮用水源

鄂州城市集中式饮用水源地2个，为长江雨台山水厂水源地和长江凤凰台水厂水源地；鄂州市县级行政单位所在城镇集中式饮用水源地1个，为长江华容泥矾饮用水水源地。根据《2026年全省生态环境监测工作要点》和《2026年湖北省生态环境监测方案》要求，长江雨台山水厂水源地和长江凤凰台水厂水源地监测项目按《地表水环境质量标准》（GB 3838—2002）表1的基本项目（23项）、表2的补充项目（5项）和表3的部分特定项目（33项）等共计61项指标，水质执行III类标准。

本月2个鄂州城市集中式饮用水源地，长江雨台山水厂水源地和长

江凤凰台水厂水源地监测断面 23 项基本项目指标均达到Ⅲ类标准要求，补充项目 5 项及部分特定项目 33 项均符合标准值要求。与去年同期相比，氨氮浓度呈上升趋势，pH 值、溶解氧、高锰酸盐指数、五日生化需氧量、总磷、总氮、氟化物、六价铬等项目指标浓度无明显变化；与上个月相比，pH 值、溶解氧、高锰酸盐指数、五日生化需氧量、氨氮、总磷、总氮、氟化物、六价铬等项目指标浓度无明显变化。

县级集中式饮用水源地长江华容泥矾饮用水水源地，每季度监测一次，2026 年第 2 季度监测断面 23 项基本项目指标均达到Ⅲ类标准要求，补充项目 5 项及部分特定项目 33 项均符合标准值要求。与去年同期相比，氨氮、总氮浓度呈上升趋势，pH 值、溶解氧、高锰酸盐指数、五日生化需氧量、总磷、氟化物、六价铬等项目指标浓度无明显变化；与上季度相比，氨氮、总氮浓度呈上升趋势，pH 值、溶解氧、高锰酸盐指数、五日生化需氧量、总磷、氟化物、六价铬等项目指标浓度无明显变化。

四、降水

鄂州市设 3 个降水采集点。4 月份共采集到有效降水天数 6 天，共采集到降水样品 18 个，最大降水量为 49.5 毫米，降水 pH 值范围 5.44—5.96，电导率范围 10—56 微西门子/厘米，酸雨频率为 0。与去年同期相比，降水频次增加 4 次，最大降水量减少 19.8 毫米；与上月相比，降水频次增加 1 次，最大降水量增加 29.7 毫米。

五、降尘

鄂州市设 3 个降尘采集点。4 月份共采集降尘样品 3 个，全市降尘量范围在 1.7—2.9 吨/平方公里·月，平均降尘量 2.2 吨/平方公里·月。与去年同期相比，平均每平方公里降尘量增加 0.1 吨；与上月相比，平均每平方公里降尘量增加 1.2 吨。详见图 5。

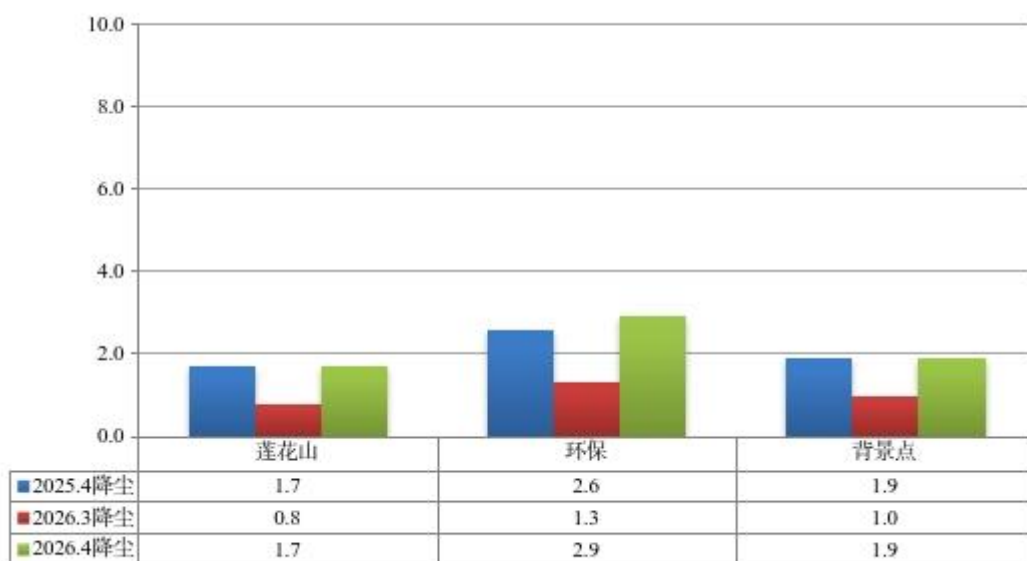


图 5 城区 4 月降尘

附表 1: 空气质量指数 (AQI)

空气质量指数	空气质量指数级别	空气质量指数类别及表示颜色		对健康影响情况	建议采取的措施
0~50	一级	优	绿色	空气质量令人满意,基本无空气污染	各类人群可正常活动
51~100	二级	良	黄色	空气质量可接受,但某些污染物可能对极少数异常敏感人群健康有较弱影响	极少数异常敏感人群应减少户外活动
101~150	三级	轻度污染	橙色	易感人群症状有轻度加剧,健康人群出现刺激症状	儿童、老年人及心脏病、呼吸系统疾病患者应减少长时间、高强度的户外锻炼
151~200	四级	中度污染	红色	进一步加居易感人群症状,可能对健康人群心脏、呼吸系统有影响	儿童、老年人及心脏病、呼吸系统疾病患者避免长时间、高强度的户外锻炼,一般人群适量减少户外运动。
201~300	五级	重度污染	紫色	心脏病和肺病患者症状显著加剧,运动耐受力降低,健康人群普遍出现症状	儿童、老年人及心脏病、呼吸系统疾病患者应停留在室内,停止户外运动,一般人群减少户外运动。
≥300	六级	严重污染	褐红色	健康人群运动耐受力降低,有明显强烈症状,提前出现某些疾病	儿童、老年人和病人应当留在室内,避免体力消耗,一般人群应避免户外运动。

附表 2: 湖泊(水库)营养指数

营养指数 TLI		营养状况
≤30		贫营养
30~50		中营养
>50	50~60	轻度富营养
	60~70	中度富营养
	>70	重度富营养