

一、鄂州市大气环境质量

(一)城区大气环境质量

2026年鄂州市城区共设3个大气环境自动监测点，分别为市政府、赵家坝和精准医疗中心。监测项目：二氧化硫（SO₂）、二氧化氮（NO₂）、可吸入颗粒物（PM₁₀）、臭氧（O₃）、一氧化碳（CO）、细颗粒物（PM_{2.5}）和能见度。监测时间每天24小时连续监测。

按照国家《环境空气质量标准》(GB 3095—2012)中日均值的二级标准评价。本月市区二氧化硫日均值范围为7—26微克/立方米，无日均值超标；二氧化氮日均值范围为6—44微克/立方米，无日均值超标；可吸入颗粒物PM₁₀日均值范围为19—109微克/立方米，无日均值超标；细颗粒物PM_{2.5}日均值范围为9—76微克/立方米，日均值超标天数1天，超标率为3.6%；一氧化碳日均值范围为0.5—1.4毫克/立方米，无日均值超标；臭氧的日滑动最大8小时平均值范围为34—108微克/立方米，无日滑动最大8小时平均值超标。2月份市区环境空气污染物日均值浓度曲线图分别见图1。

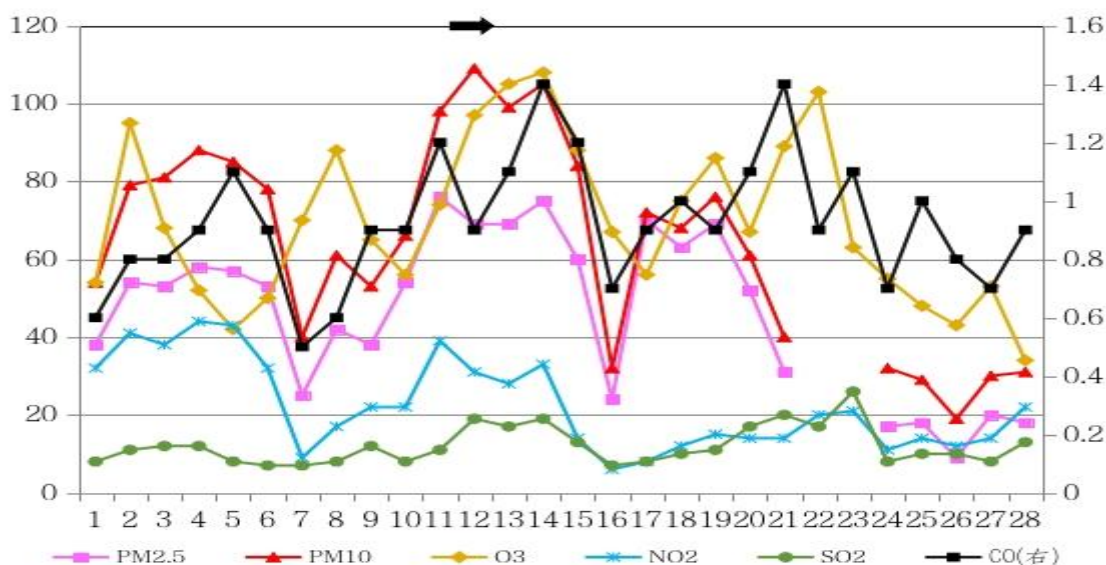


图1 2月份鄂州市城区六项污染物日浓度变化趋势

2026年2月鄂州城区二氧化硫(SO₂)月平均值12微克/立方米,较2025年同期上升100%;二氧化氮(NO₂)月平均值22微克/立方米,较2025年同期下降8.3%;可吸入颗粒物(PM₁₀)月平均值64微克/立方米,较2025年同期下降12.3%;一氧化碳(CO)24小时第95百分位数浓度为1.3毫克/立方米,较2025年同期上升8.3%;臭氧日最大8小时(O₃-8H)第90百分位数浓度为99微克/立方米,较2025年同期上升3.1%;细颗粒物(PM_{2.5})月平均值47微克/立方米,较2025年同期下降16.1%。

2026年2月份鄂州城区环境空气质量优良天数比例为96.4%,较2025年同期增加17.8个百分点。其中优8天,良19天,轻度污染1天。本月有20天出现首要污染物,首要污染物为细颗粒物(PM_{2.5})的天数18天,首要污染物为可吸入颗粒物(PM₁₀)的天数2天。2月份鄂州市城区空气质量指数(AQI)最大值102(2月11日),最小值22(2月26日)。2月份市区环境空气质量指数和空气质量状况所占比例见图2和图3。

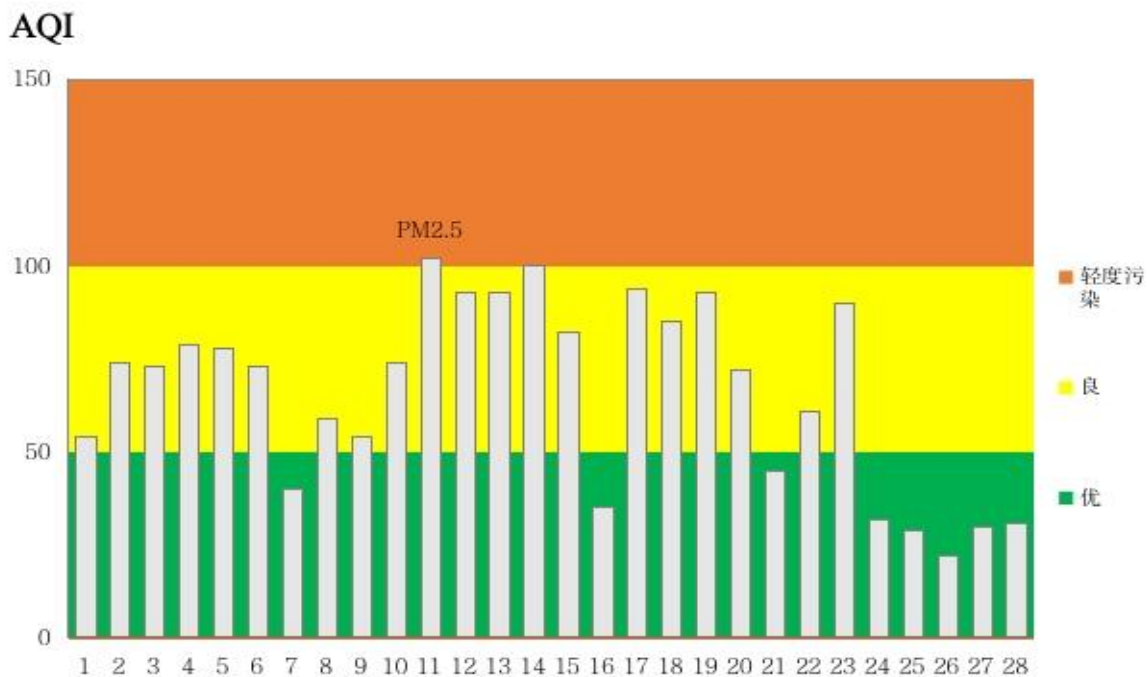


图2 2026年2月鄂州市区空气质量指数分布图



图3 2026年2月鄂州市区空气质量比例图

2026年1-2月，鄂州市空气质量优良天数比例为89.8%，较2025年同期增加20.3个百分点；二氧化硫平均浓度为 $11\mu\text{g}/\text{m}^3$ ，较2025年同期上升22.2%；二氧化氮平均浓度为 $25\mu\text{g}/\text{m}^3$ ，较2025年同期下降21.9%；可吸入颗粒物 PM_{10} 平均浓度为 $68\mu\text{g}/\text{m}^3$ ，较2025年同期下降25.3%；一氧化碳日均值第95百分位数浓度为 $1.2\text{mg}/\text{m}^3$ ，较2025年同期下降14.3%；臭氧日最大8小时第90百分位数浓度为 $96\mu\text{g}/\text{m}^3$ ，较2025年同期下降5.9%；细颗粒物 $\text{PM}_{2.5}$ 平均浓度为 $50\mu\text{g}/\text{m}^3$ ，较2025年同期下降25.4%。

(二)各区大气环境质量

鄂州市三个行政区已纳入全省县域环境空气质量排名，湖北省生态环境厅对全省113个区（县）（武汉市化工区合并至青山区）环境空气质量中主要污染物进行考核。

1、主要污染物平均浓度情况：2026年2月三个行政区环境空气中可吸入颗粒物（ PM_{10} ）华容区月均浓度值最高，梁子湖区月均浓度最低；细颗粒物（ $\text{PM}_{2.5}$ ）华容区月均浓度值最高，梁子湖区月均浓度最低。监测结果见表1。

表1 2026年2月和1-2月各区空气污染物平均浓度表

县(区) 污染物	2月			1-2月		
	市区(鄂城区)	华容区	梁子湖区	市区(鄂城区)	华容区	梁子湖区
SO ₂ (μg/m ³)	12	5	5	11	5	5
NO ₂ (μg/m ³)	22	17	9	25	21	12
PM ₁₀ (μg/m ³)	64	70	64	68	71	66
PM _{2.5} (μg/m ³)	47	55	46	50	51	49
CO第95百分位数 (mg/m ³)	1.3	1.6	1.9	1.2	2.4	1.7
O _{3-8h} 第90百分位数 (μg/m ³)	99	99	100	96	98	101
备注	1.国考的沙尘是按照月剔除,2月国考鄂州的数据已剔除沙尘;县域的沙尘是按照季度剔除。					

2、空气质量状况: 2026年2月全市三个区空气质量优良天数比例为梁子湖区(82.1%)、鄂城区(71.4%)和华容区(57.1%)。2月三个区首要污染物以可吸入颗粒物(PM₁₀)和细颗粒物(PM_{2.5})为主。

表2 2026年2月和1-2月各区空气质量优良天数情况表

类别	区	优 (天)	良 (天)	轻度污 染(天)	中度污 染(天)	重度污 染(天)	严重污 染(天)	优良天数比例(%)	
								2026年	2025年
2月	市区(鄂城区)	8	19	1	0	0	0	96.4	78.6
	华容区	4	18	6	0	0	0	78.6	96.4
	梁子湖区	8	18	2	0	0	0	92.9	96.4
1- 2月	市区(鄂城区)	14	39	5	1	0	0	89.8	69.5
	华容区	9	37	12	0	0	0	79.3	79.7
	梁子湖区	13	40	5	1	0	0	89.8	84.7

3、综合指数情况: 按照城市环境空气质量综合指数评价,2月空气质量监测结果相对较差~相对较好的区依次是:华容区、鄂城区、梁子湖区。2月鄂州市鄂城区、梁子湖区和华容区主要污染物以可吸入颗粒物(PM₁₀)和细颗粒物(PM_{2.5})为主。详见表3。

表3 2026年2月和1-2月空气质量综合指数排名表

县(区)	2月			1-2月		
	综合指数	最大分指数	主要污染物	综合指数	最大分指数	主要污染物
鄂城区	3.96	1.33	PM2.5	4.09	1.43	PM2.5
华容区	4.09	1.58	PM2.5	4.31	1.47	PM2.5
梁子湖区	3.62	1.31	PM2.5	3.78	1.40	PM2.5

二、地表水环境质量

鄂州市地表水水质月报的范围是长江（燕矶段）、长港（樊口段）、高桥河（港口桥段）、梁子湖、三山湖、豹澥湖、洋澜湖等主要河流、湖泊，其中长江（燕矶段）、梁子湖出湖口、梁子湖湖心、梁子湖七星站、高桥河（港口桥段）和长港（樊口段）共6个断面属于国控断面，梁子湖入湖口、三山湖、豹澥湖3个断面为省控断面，洋澜湖为县域考核断面。

月报采用国家《地表水环境质量标准》（GB 3838—2002）和《鄂州市水功能区划分》进行水质评价。按照环保部《地表水环境质量评价办法（试行）》（环办〔2011〕22号）的要求：地表水水质评价指标为《地表水环境质量标准》（GB 3838—2002）表1中除水温、总氮、粪大肠菌群以外的21项指标。水温、总氮、粪大肠菌群作为参考指标单独评价。

湖泊、水库营养状态评价指标为：叶绿素a（chl_a）、总磷（TP）、总氮（TN）、透明度（SD）和高锰酸盐指数（I_{Mn}）共5项。

（一）国控断面

1、长江鄂州段燕矶断面

长江鄂州段燕矶国控断面，水质执行Ⅱ类标准。本月长江燕矶断面水质类别达到Ⅱ类标准。与去年同期相比，总氮浓度呈上升趋势，pH值、溶解氧、高锰酸盐指数、氨氮、总磷等项目指标浓度无明显变化；与上月相比，pH值、溶解氧、高锰酸盐指数、氨氮、总氮、总磷等项目指标浓度无明显变化。

2、长港樊口断面

长港樊口国控趋势断面，水质执行III类标准。本月长港樊口断面水质类别为V类。超标污染物为总磷，超标倍数为0.9倍，与去年同期相比，总磷浓度呈上升趋势，高锰酸盐指数、氨氮、化学需氧量浓度呈下降趋势，pH值、溶解氧、五日生化需氧量等项目指标浓度无明显变化；与上月相比，总氮、总磷浓度呈上升趋势，pH值、溶解氧、高锰酸盐指数、五日生化需氧量、氨氮、化学需氧量等项目指标浓度无明显变化。

3、高桥河港口桥断面

高桥河港口桥国控监测断面，水质执行III类标准。本月高桥河港口桥断面水质类别达到II类标准。与去年同期相比，pH值、溶解氧、高锰酸盐指数、五日生化需氧量、氨氮、化学需氧量、总磷等项目指标浓度无明显变化；与上月相比，pH值、溶解氧、高锰酸盐指数、五日生化需氧量、氨氮、化学需氧量、总磷等项目指标浓度无明显变化。

4、梁子湖

梁子湖3个监测断面，水质执行III类标准。本月梁子湖平均水质类别达到II类标准，营养平均指数44.1（2月七星站断面无叶绿素a和透明度的采测分离监测数据，无法计算营养指数，所以营养平均指数为其他两个断面营养指数均值。），营养状态为中营养。与去年同期相比，pH值、溶解氧、高锰酸盐指数、氨氮、化学需氧量、总氮、总磷、叶绿素a等项目指标浓度无明显变化，水质营养平均指数上升0.4，营养状态保持中营养不变；与上个月相比，总氮浓度呈下降趋势，pH值、溶解氧、高锰酸盐指数、氨氮、化学需氧量、总磷、叶绿素a等项目指标浓度无明显变化，水质营养平均指数上升0.3，营养状态保持中营养不变。

(二)省控断面

1、梁子湖入湖口

梁子湖入湖口监测断面，水质执行III类标准。本月梁子湖入湖口监

测断面水质类别达到Ⅲ类标准，营养平均指数 46.3，营养状态为中营养。与去年同期相比，pH 值、溶解氧、高锰酸盐指数、五日生化需氧量、氨氮、化学需氧量、总氮、总磷、叶绿素 a 等项目指标浓度无明显变化，水质营养平均指数下降 1.9，营养状态保持中营养不变；与上个月相比，氨氮、化学需氧量浓度呈下降趋势，pH 值、溶解氧、高锰酸盐指数、五日生化需氧量、总氮、总磷、叶绿素 a 等项目指标浓度无明显变化，水质营养平均指数下降 0.2，营养状态保持中营养不变。

2、三山湖

三山湖湖心监测断面，水质执行Ⅲ类标准。本月三山湖湖心监测断面水质类别达到Ⅲ类标准，营养平均指数 44.1，营养状态为中营养。与去年同期相比，总氮浓度呈下降趋势，pH 值、溶解氧、高锰酸盐指数、化学需氧量、五日生化需氧量、氨氮、总磷、叶绿素 a 等项目指标浓度无明显变化，水质营养平均指数下降 4.2，营养状态保持中营养不变；与上个月相比，氨氮浓度呈下降趋势，pH 值、溶解氧、高锰酸盐指数、化学需氧量、五日生化需氧量、总磷、总氮、叶绿素 a 等项目指标浓度无明显变化，水质营养平均指数下降 5.1，营养状态保持中营养不变。

3、豹澥湖

豹澥湖湖心监测断面，水质执行总磷 ≤ 0.1 毫克/升，其它指标为Ⅲ类。本月豹澥湖湖心监测断面水质类别达到Ⅲ类标准，营养平均指数 44.1，营养状态为中营养。与去年同期相比，总氮浓度呈上升趋势，化学需氧量、氨氮浓度呈下降趋势，pH 值、溶解氧、高锰酸盐指数、五日生化需氧量、总磷、叶绿素 a 等项目指标浓度无明显变化，水质营养平均指数下降 1.9，营养状态保持中营养不变；与上个月相比，总氮浓度呈上升趋势，氨氮浓度呈下降趋势，pH 值、溶解氧、高锰酸盐指数、化学需氧量五日生化需氧量、总磷、叶绿素 a 等项目指标浓度无明显变化，水质营养平均指数下降 3.5，营养状态保持中营养不变。

(三) 县域考核断面

1、洋澜湖

洋澜湖 5 个监测断面，水质执行 III 类标准。本月洋澜湖水质类别为 V 类，营养平均指数 58.2，营养状态为轻度富营养。超标污染物为总磷、五日生化需氧量、化学需氧量、高锰酸盐指数，最高超标倍数分别为 1.40 倍、1.28 倍、0.60 倍、0.47 倍，总磷、五日生化需氧量、化学需氧量、高锰酸盐指数的断面超标率分别为 100%、100%、100%、100%。与去年同期相比，氨氮、总磷、总氮浓度呈上升趋势，化学需氧量浓度呈下降趋势，pH 值、溶解氧、高锰酸盐指数、五日生化需氧量、叶绿素 a 等项目指标浓度无明显变化，水质营养平均指数下降 6.3，营养状态由中度富营养变为轻度富营养；与上个月相比，高锰酸盐指数、五日生化需氧量、总氮浓度呈上升趋势，氨氮浓度呈下降趋势，pH 值、溶解氧、化学需氧量、总磷、叶绿素 a 等项目指标浓度无明显变化，水质营养平均指数下降 4.5，营养状态由中度富营养变为轻度富营养。

鄂州市湖泊营养指数和水体污染状况分别见图 4 和表 4。

营养指数

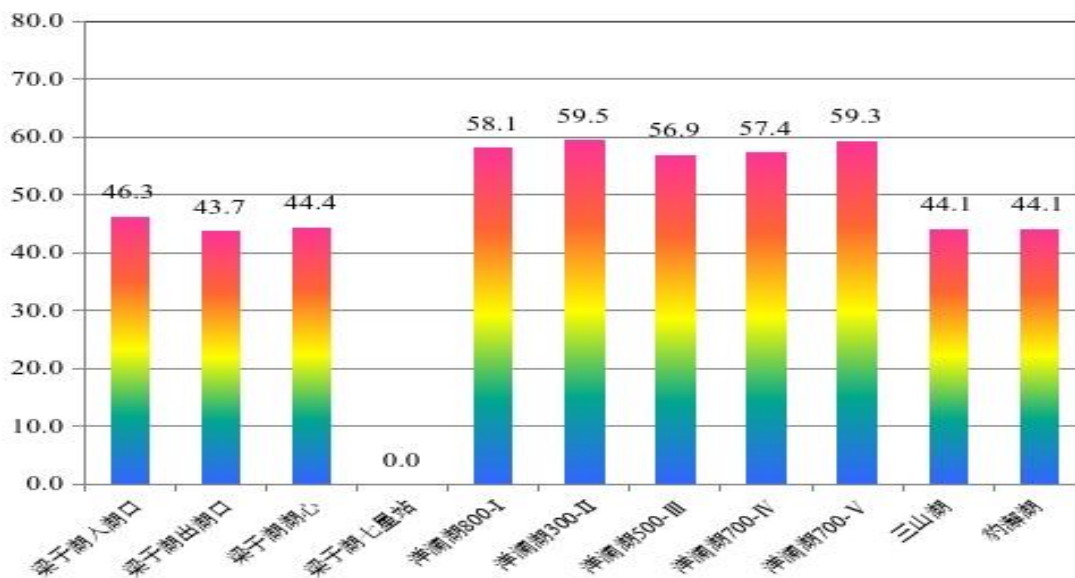


图 4 梁子湖、三山湖、豹澥湖、洋澜湖营养指数图

表4 鄂州市2026年2月水体环境质量状况表

监测点位	水质状况						执行标准	实际水质	主要污染指标	点位属性
	I	II	III	IV	V	劣V				
长江燕矶		II					II	达标		国控断面
长港樊口					V		III	超标	总磷	
高桥河港口桥		II					III	达标		
梁子湖	出湖口		III				III	达标		
	七星站		II				III	达标		
	湖心		II				III	达标		
	入湖口			III			III	达标		
三山湖			III				III	达标	省控断面	
豹澥湖			III			总磷 $\leq 0.1\text{mg/L}$, 其它指标为III类	达标			
洋澜湖	800-I				V		III	超标	五日生化需氧量、 总磷、化学需氧量	县域考核
	300-II				V		III	超标	总磷、五日生化需 氧量、化学需氧量	
	500-III				V		III	超标	五日生化需氧量、 总磷、化学需氧量	
	700-IV				V		III	超标	总磷、五日生化需 氧量、化学需氧量	
	700-V				V		III	超标	总磷、五日生化需 氧量、高锰酸盐指 数	

三、集中饮用水源

鄂州城市集中式饮用水源地2个，为长江雨台山水厂水源地和长江凤凰台水厂水源地；鄂州市县级行政单位所在城镇集中式饮用水源地1个，为长江华容泥矾饮用水水源地。根据《2025年全省生态环境监测工作要点》和《2025年湖北省生态环境监测方案》要求，长江雨台山水厂水源地和长江凤凰台水厂水源地监测项目按《地表水环境质量标准》（GB 3838—2002）表1的基本项目（23项）、表2的补充项目（5项）和表3的部分特定项目（33项）等共计61项指标，水质执行III类标准。

本月2个鄂州城市集中式饮用水源地，长江雨台山水厂水源地和长江凤凰台水厂水源地监测断面23项基本项目指标均达到Ⅲ类标准要求，补充项目5项及部分特定项目33项均符合标准值要求。与去年同期相比，pH值、溶解氧、高锰酸盐指数、五日生化需氧量、氨氮、总磷、总氮、氟化物、六价铬等项目指标浓度无明显变化；与上个月相比，氨氮浓度呈下降趋势，pH值、溶解氧、高锰酸盐指数、五日生化需氧量、总磷、总氮、氟化物、六价铬等项目指标浓度无明显变化。

县级集中式饮用水源地长江华容泥矾饮用水水源地，每季度监测一次，2026年第1季度监测断面23项基本项目指标均达到Ⅲ类标准要求，补充项目5项及部分特定项目33项均符合标准值要求。详见1月月报。

四、降水

鄂州市设3个降水采集点。2月份共采集到有效降水天数3天，共采集到降水样品9个，最大降水量为10.9毫米，降水pH值范围5.46—5.90，电导率范围30—74微西门子/厘米，酸雨频率为0。与去年同期相比，降水频次增加1次，最大降水量减少8.7毫米；与上月相比，降水频次减少2次，最大降水量减少42.1毫米。

五、降尘

鄂州市设3个降尘采集点。2月份共采集降尘样品3个，全市降尘量范围在1.6—2.9吨/平方公里·月，平均降尘量2.2吨/平方公里·月。与去年同期相比，平均每平方公里降尘量减少0.1吨；与上月相比，平均每平方公里降尘量增加1.2吨。详见图5。

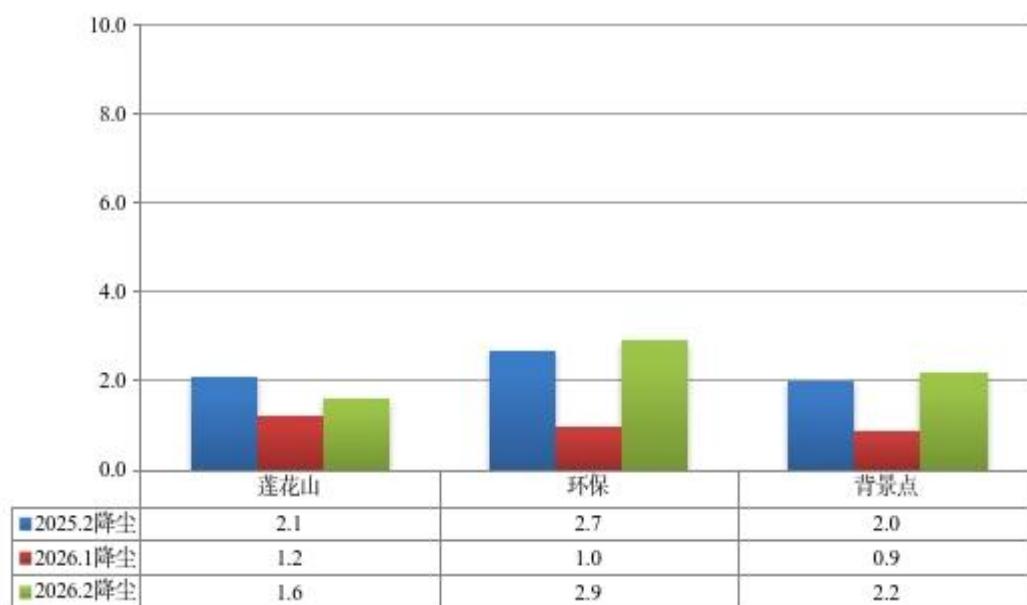


图5 城区2月降尘

附表 1: 空气质量指数 (AQI)

空气质量指数	空气质量指数级别	空气质量指数类别及表示颜色		对健康影响情况	建议采取的措施
0~50	一级	优	绿色	空气质量令人满意, 基本无空气污染	各类人群可正常活动
51~100	二级	良	黄色	空气质量可接受, 但某些污染物可能对极少数异常敏感人群健康有较弱影响	极少数异常敏感人群应减少户外活动
101~150	三级	轻度污染	橙色	易感人群症状有轻度加剧, 健康人群出现刺激症状	儿童、老年人及心脏病、呼吸系统疾病患者应减少长时间、高强度的户外锻炼
151~200	四级	中度污染	红色	进一步加居易感人群症状, 可能对健康人群心脏、呼吸系统有影响	儿童、老年人及心脏病、呼吸系统疾病患者避免长时间、高强度的户外锻炼, 一般人群适量减少户外运动。
201~300	五级	重度污染	紫色	心脏病和肺病患者症状显著加剧, 运动耐受力降低, 健康人群普遍出现症状	儿童、老年人及心脏病、呼吸系统疾病患者应停留在室内, 停止户外运动, 一般人群减少户外运动。
≥300	六级	严重污染	褐红色	健康人群运动耐受力降低, 有明显强烈症状, 提前出现某些疾病	儿童、老年人和病人应当留在室内, 避免体力消耗, 一般人群应避免户外运动。

附表 2: 湖泊(水库)营养指数

营养指数 TLI		营养状况
≤30		贫营养
30~50		中营养
>50	50~60	轻度富营养
	60~70	中度富营养
	>70	重度富营养